

# Требования, которым должны соответствовать предоставляемые оригинал-макеты в электронно-цифровом виде

## 1. Носители информации

Электронные версии публикаций принимаются на следующих носителях:

- CD-R, CD-RW
- DVD-R, DVD-RW
- FTP

Все остальные носители необходимо приносить со своим накопителем.

Для передачи материалов по FTP желательно заархивировать файлы компрессорами ZIP или RAR.

## 2. Предоставление электронного макета

Макет принимается в следующих видах:

- Формат Postscript (Scitex Dolev PSM L2 ppd или Prinergy Refiner.ppd, 3386 dpi, Binary (ASCII) data format);
- Формат Adobe PDF (greyscale или composite CMYK);
- Возможно так же представление в открытых форматах (программах верстки QuarkXPress, InDesign, PageMaker...). В этом случае требования запрашиваются отдельно, конкретно под каждую программу.

### 2.1 PS-файлы.

PS-файлы для электронного монтажа в программе спуска полос Preps должны быть композитными.

Генерация PS-файлов производится ПОПОЛОСНО (не разворотами), В ДООБРЕЗНОМ ФОРМАТЕ, без меток, шкал и т. д. Если необходимо наличие обрезных меток (например, для вывода подписной корректуры), отступ от обрезного формата до меток должен составлять не менее 7 мм.

PPD выводного устройства можно получить по электронной почте.

Шрифты, используемые в публикации, также должны быть помещены в PS-файл.

PS-файлы **НЕ ДОЛЖНЫ СОДЕРЖАТЬ RGB** цвета.

PS-файлы публикаций, которые печатаются стандартной триадой CMYK не должны содержать других плашечных цветов. Все цвета должны быть переведены в CMYK.

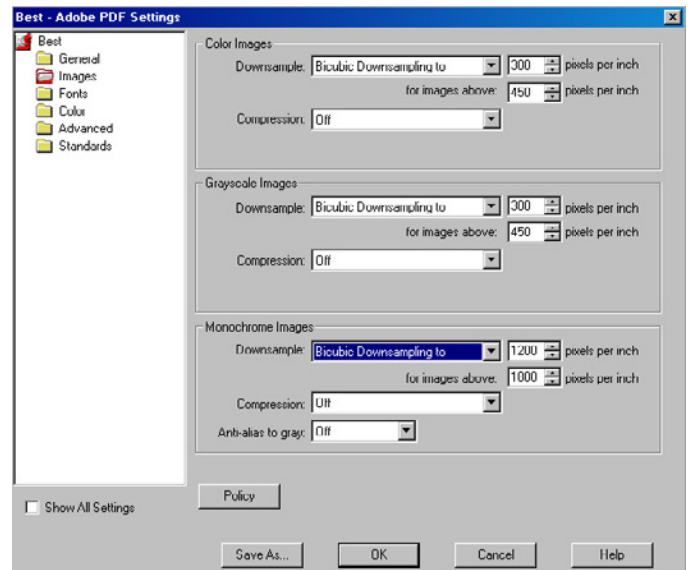
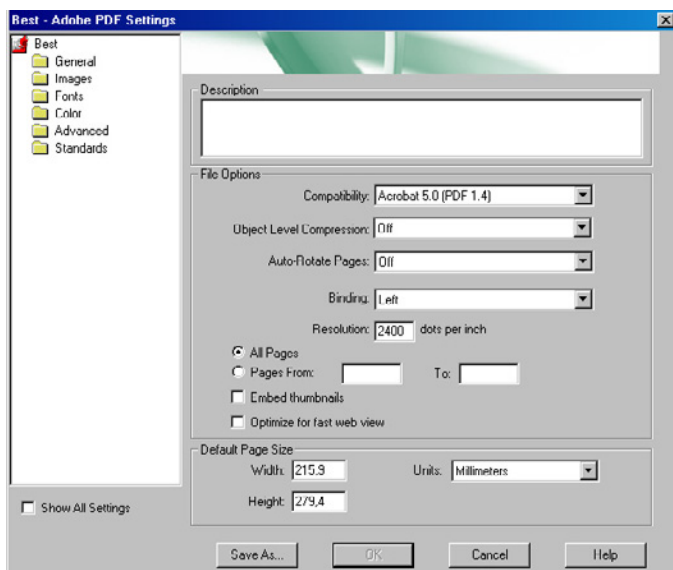
Подходящие по параметрам ICC, ICM профайлы могут быть использованы для цветоделения на этапе подготовки изображений, но не должны быть помещены в генерируемый PS-файл.

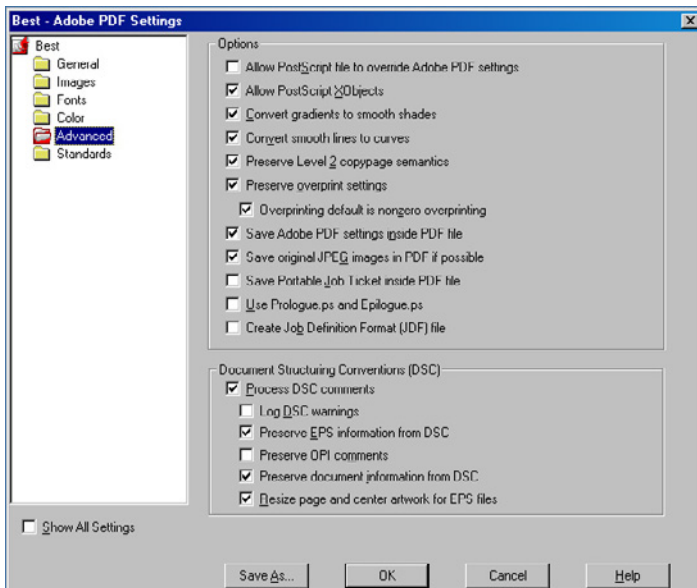
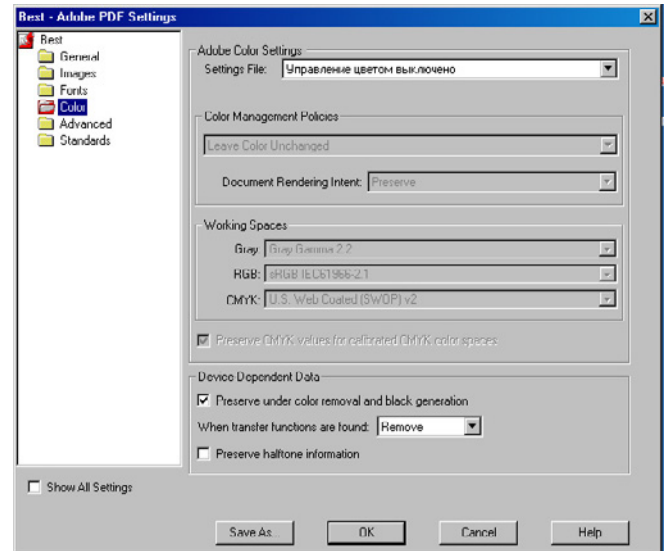
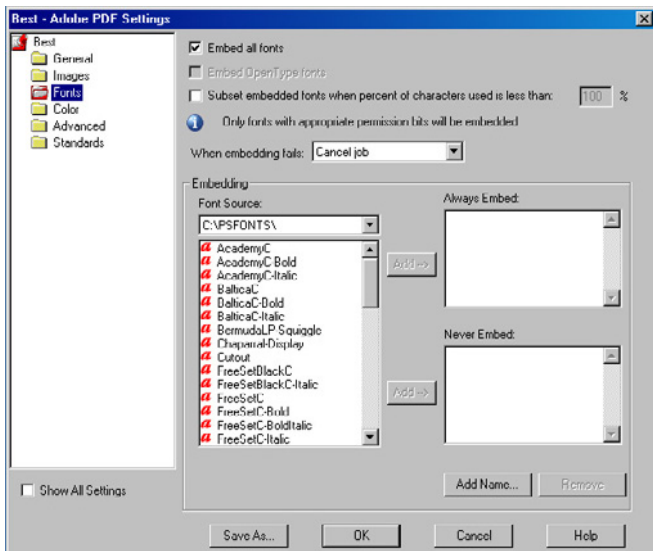
**Необходимо иметь в виду, что использование заказчиком возможностей программ в области управления цветом может привести к нежелательному изменению цвета. Ответственность в данном случае возлагается на заказчика.**

### 2.2 Файлы в формате PDF

PDF-файлы должны быть получены при помощи программы "Acrobat Distiller" из PS-файлов, отвечающих всем перечисленным выше требованиям, только КОМПОЗИТНЫЕ, при условии дистилляции без компрессии изображений и с внедренными шрифтами.

## 3. Настройки для Acrobat Distiller для получения pdf-файла из ps-файла.





## 4. Подготовка макета для генерации PS-файла

### 4.1 Растровая графика.

**Достаточным разрешением растровых изображений** является значение линиатуры вывода, умноженное на 1.5 (например, для издания, печатаемого с линиатурой растра 150 линий на дюйм, достаточным разрешением будет 225 dpi). Допускается увеличение разрешения растровых изображений до удвоенной линиатуры вывода (300 dpi при 150 lpi, 400 dpi при 200 lpi и т.д.). Разрешение выше удвоенной линиатуры вывода не оказывает заметного влияния на качество изображения и лишь увеличивает время генерации, перекачки по сети и растривания PS/PDF-файлов.

**Рекомендуемое разрешение файлов полутоновых изображений - 300 dpi** при выходном размере (не менее 150 dpi для линиатуры 100 lpi, не менее 225 dpi для линиатуры 150 lpi и не менее 250 dpi для линиатуры 175 lpi).

**Разрешение штриховых изображений.** Разрешение штриховых изображений должно находиться в пределах от 600 до 2540 dpi. На штриховых изображениях меньшего, чем 600 dpi, разрешения может проявляться видимая глазом пикселизация. Рекомендуемое разрешение файлов штриховых изображений 900-1200 dpi.

**Цветовые модели изображений.** Все цветные растровые изображения перед заверстыванием их в полосу должны быть сохранены как CMYK изображения (не оставляйте их в режиме RGB!). Все черно-белые растровые изображения должны быть сохранены как grayscale изображения. Все штриховые изображения должны быть сохранены как bitmap изображения. Для цветodelения использовать профиль SWOP Coated, Dot gain – 22-25%, генерация черного в зависимости от сюжета иллюстрации, Total ink limit – 260-280 %

### 4.2 Векторная графика.

Тип файла: **EPS (CMYK)**

- Векторная графика пересохраняется из Adobe Illustrator в формате Illustrator EPS с опцией Split Long Paths, Compatible Gradient Printing и значением опции Output Resolution не менее 800 dpi или равным разрешению вывода.
- Шрифты рекомендуется перевести в кривые.
- Файл не должен содержать «пустых» объектов, в особенности текстовых путей.
- Необходимо контролировать опцию Overprint в цветах векторной графики.

### **Основные требования, предъявляемые к файлам EPS:**

1. Файлы EPS должны содержать только те цвета, которыми реально будет печататься Ваша публикация. Наличие лишних не деленных плашечных цветов недопустимо.
2. В случае наличия в файле EPS дополнительных плашечных цветов, при оформлении заказа они должны быть указаны явным образом.
3. Все шрифты, содержащиеся в файлах EPS, желательно перевести в кривые. Допускается, но не рекомендуется использование шрифтов внутри EPS-файлов, но такие шрифты обязательно должны быть внедренными (Embedded).
4. EPS файлы не должны содержать иллюстраций, установленных по ссылкам (Link). Все иллюстрации должны быть встроены вовнутрь файла EPS (Embedded) и соответствовать рекомендациям по подготовке растровых изображений (см. п. 3.3). В общем случае не следует вставлять в EPS растровые иллюстрации, если есть возможность не делать этого, во избежание возможных проблем при растрировании.
5. EPS файлы не должны содержать скрытых или не печатаемых элементов и слоев.

При использовании для подготовки иллюстраций пакета **Corel DRAW** необходимо пересохранять полученный EPS-файл через Adobe Illustrator. Перед экспортированием иллюстраций из CorelDRAW в формат EPS рекомендуется перевести тексты в кривые, разгруппировать объекты и сохранить только то, что нужно (selected only), при этом количество Nodes в кривой не должно превышать 1000 точек. Градиенты и прозрачности должны быть отрастрированы на 300 dpi.

### **4.3 Верстка**

- а) Формат документа публикации должен устанавливаться с учетом припусков, необходимых для данного типа изданий (для газетно-журнальной и книжной продукции припуски должны составлять не менее 5 мм с обрезаемых сторон).
- б) Значимые элементы (текст, логотипы и т.п.) должны быть расположены на расстоянии не менее 4-5 мм от обрезного формата документа.
- в) Если заказ печатается стандартной триадой CMYK, то для всех цветов, кроме registration, обязательна установка process separation в EditColor и установлена цветовая модель CMYK.
- г) В верстке допускается использование изображений, записанных в формате \*.TIFF и \*.EPS.
- д) Не рекомендуется использование мелкого, тонкого, с засечками, белого текста на цветном фоне (вывороткой).
- е) Минимальный размер шрифта, набранного вывороткой на цветном фоне, окрашенном в несколько красок:
  - 6 pt для рубленых гарнитур и полужирных начертаний,
  - 7 pt для шрифтов с засечками, декоративных и тонких шрифтовМинимальный размер шрифта, окрашенного в несколько красок:
  - 6 pt для рубленых гарнитур и полужирных начертаний,
  - 7 pt для шрифтов с засечками, декоративных и тонких шрифтов
- ж) Не следует использовать мелкие объекты, выполненные вывороткой на фоне, который окрашен в несколько красок. Не следует использовать мелкие объекты, которые окрашены в несколько красок, на белом или светлом фоне. Тонкие цветные элементы должны быть толщиной не менее 0.5 pt
- з) Не рекомендуется наличие выпусков за обрезной формат со стороны корешка.

### **5. Название файлов**

Файлы должны быть сгенерированы пополосно, каждая полоса в отдельном файле.

В имени файла допускается использование только латинских букв a-z, A-Z и цифр 0-9. Для разделения слов и знаков допускается использование нижнего подчеркивания «\_».

Название должно иметь следующий вид: 39\_ogen\_blok\_001.pdf - **номер издания\_город**(кратко, для сетевых изданий)**\_блок (обложка)\_номер страницы.**

Название должно **строго соответствовать** содержимому файла.

Файлы желательно упаковывать архиваторами zip или rar. Самораскрывающиеся архивные файлы не принимаются.

### **6. Разрешение и линиатура**

Разрешение вывода – 2400 dpi.

Линиатура для печати на рулонных машинах – 115 lpi (46 л/см), для печати на листовых машинах – 175 lpi (70 л/см).